



Alessia Minissale, 545319
Marica Massari, 549844
Gianluca Licata Tissi, 550382

Abstract

Il progetto “Destinazione Sicilia” si colloca nel contesto del turismo a livello regionale.

Le nostre indagini potrebbero risultare particolarmente utili sia per coloro che si apprestano a visitare la Sicilia che per gli abitanti stessi. Tuttavia, non abbiamo trovato nessuna applicazione che tenga conto dei dati e della loro rappresentazione grafica. La nostra proposta è quella di mostrare l'andamento dei flussi turistici negli anni, la provenienza dei turisti e le loro preferenze riguardo le destinazioni e gli alloggi, in relazione all'offerta turistica sicula.

Introduzione

Il forte legame alla nostra terra ci ha spinti a condurre questi studi sulla Sicilia, mettendo in evidenza i movimenti turistici. Ci siamo focalizzati sul 2017 ma abbiamo esteso la nostra ricerca anche sui flussi turistici degli ultimi anni, a partire dal 2010. “Destinazione Sicilia” offre, innanzitutto, un'analisi delle provenienze dei turisti, prima a livello mondiale e successivamente a livello nazionale, per evidenziare quali sono i collegamenti più frequenti con l'isola. Da una seconda analisi emerge quali sono le province che più attraggono il visitatore, considerando anche la variazione lungo l'asse temporale.

Abbiamo cercato di motivare gli arrivi dei turisti prendendo in considerazione sia il numero di attrazioni dell'isola (con le relative entrate) che l'offerta ricettiva. Si può notare che le province con un alto numero di arrivi registrano effettivamente un numero anch'esso elevato di attrazioni culturali, quali musei, siti archeologici e gallerie. L'ipotesi avanzata è confermata dall'analisi del numero di strutture ricettive nelle diverse province. È stato utile anche capire dove preferiscono dirigersi i turisti, sia italiani che stranieri, riguardo le categorie di esercizio. Inoltre, abbiamo messo a confronto il numero di esercizi distinguendoli tra alberghieri (hotel di vario stellaggio, R.T.A.) ed extralberghieri (B&B, alloggi in affitto, agriturismi, camping e villaggi turistici, altri esercizi). Per ogni categoria di esercizio, è stato analizzato il tempo medio di pernottamento per tutte le province. Infine, abbiamo inserito una mappa in cui è possibile individuare le posizioni delle strutture ricettive.

Stato dell'arte

Come accennato prima, non sono presenti applicazioni simili al nostro progetto. Gli unici lavori esistenti affrontano l'argomento a puro scopo informativo o raccogliendo i dati senza farne una rappresentazione grafica intuitiva ed esemplificativa.

- www.pti.regione.sicilia.it: nella sezione "Dipartimento regionale del turismo dello sport e dello spettacolo" sono presenti dati (in formato Excel) e informazioni riguardo i movimenti turistici come il rapporto "Il turismo in Sicilia" e il piano di propaganda.
 - [http://pti.regione.sicilia.it/portal/page/portal/PIR_PORTALE/PIR_LaStrutturaRegionale/PIR_TurismoSportSpettacolo/PIR_Turismo/PIR_6584964.046479105/Rapporto_2017_agg.pdf]
 - [http://pti.regione.sicilia.it/portal/page/portal/PIR_PORTALE/PIR_LaStrutturaRegionale/PIR_TurismoSportSpettacolo/PIR_Turismo/PIR_Marketing/Piano%20di%20Propaganda%202018_Low_0.pdf]
- www.travelnstop.com/sicilia/dati-e-statistiche: testata turistica nazionale in grado di valorizzare i territori con le rispettive specificità e realtà imprenditoriali che offre la possibilità di consultare un database particolarmente popolato e un archivio di notizie utili.
- www.guidasicilia.it/rubrica/i-dati-ufficiali-del-turismo-in-sicilia-nel-2017/3005638: sito sempre aggiornato sulle ultime news che riguardano la Sicilia e da la possibilità di rimanere sempre aggiornati tramite una newsletter.
- www.visitsicily.info: sito turistico ufficiale della Regione Siciliana. Ha lo scopo di promuovere la Sicilia Turistica e fornisce tutte le informazioni utili per un viaggio alla scoperta dell'isola.

Modello dei Dati

Il maggior numero di dati è stato estratto dal sito della Regione Sicilia (www.pti.regione.sicilia.it) da cui abbiamo ricavato la distribuzione dei flussi turistici per provincia (dal 2010 al 2017), per categoria di esercizio, nazione/regione di provenienza del visitatore e la capacità ricettiva.

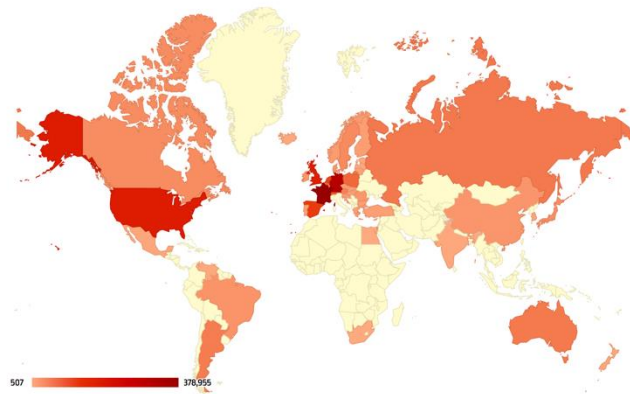
Inoltre, per sviluppare la fruizione dei beni culturali è stato necessario consultare l'elenco dei musei, gallerie e siti archeologici fornito dal "Dipartimento dei Beni culturali e dell'Identità siciliana" (<http://www.regione.sicilia.it/beniculturali/>). Ci siamo serviti, inoltre, del portale italiano dell'Open Data (www.datiopen.it) per ricavare un elenco delle strutture ricettive relative al 2017 che ci ha permesso, tramite coordinate, di creare una mappa.

Tutti i dati sono stati dai noi manipolati per eliminare blank prima e dopo le stringhe, eventuali caratteri speciali sono stati opportunamente sostituiti e sono state eliminate colonne superflue per le nostre richieste.

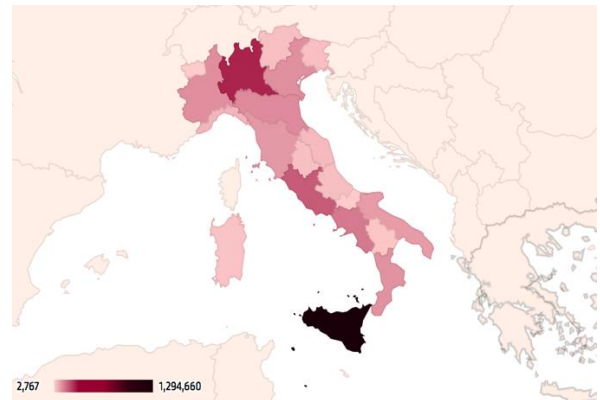
Tabella	Azione	Righe	Tipo	Codifica caratteri	Dimensione
consistenzaricettiva	Mostra Struttura Cerca Inserisci Svuota Elimina	22	InnoDB	utf8_general_ci	16 KiB
flussipercategoria	Mostra Struttura Cerca Inserisci Svuota Elimina	18	InnoDB	utf8_general_ci	16 KiB
flussiperprovincia	Mostra Struttura Cerca Inserisci Svuota Elimina	72	InnoDB	utf8_general_ci	16 KiB
provenienze	Mostra Struttura Cerca Inserisci Svuota Elimina	67	InnoDB	utf8_general_ci	16 KiB
ricettive	Mostra Struttura Cerca Inserisci Svuota Elimina	6,397	InnoDB	utf8_general_ci	1.5 MiB
ricettivepreferenze	Mostra Struttura Cerca Inserisci Svuota Elimina	28	InnoDB	utf8_general_ci	16 KiB
siti	Mostra Struttura Cerca Inserisci Svuota Elimina	150	InnoDB	utf8_general_ci	16 KiB
sitiricettive	Mostra Struttura Cerca Inserisci Svuota Elimina	18	InnoDB	utf8_general_ci	16 KiB
8 tabelle	Totali	6,772	InnoDB	utf8_general_ci	1.6 MiB

Rappresentazione Database su phpMyAdmin

Analisi dei Dati



Mappa 1: Provenienze dal mondo



Mappa 2: Provenienze dall'Italia

Le prime due mappe mostrano la provenienza dei turisti (per il 2017), rispettivamente dal mondo e dall'Italia. La loro interpretazione intuitiva fa emergere che, per quanto riguarda i turisti provenienti dall'estero, in tantissimi sono francesi (378.955 arrivi), seguiti subito dopo da tedeschi e americani. Se si prende in considerazione la situazione italiana, escludendo gli stessi siciliani, la regione che più influisce sui flussi turistici è la Lombardia (268.331 arrivi).

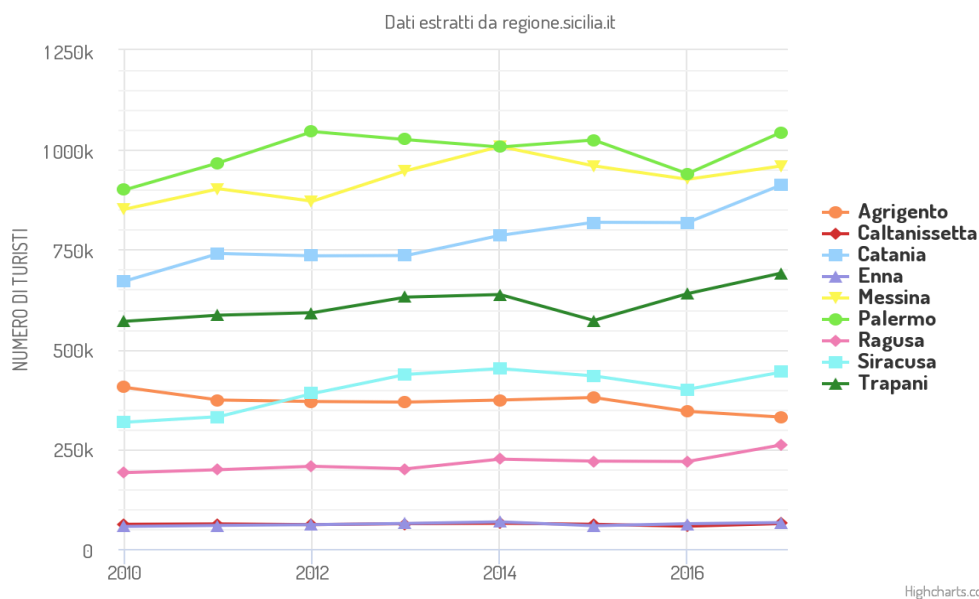


Grafico 1: Flussi per provincia dal 2010 al 2017

Il grafico 1 intende mettere in evidenza i dati relativi alle province scelte dai turisti come loro mete. Si prendono in considerazione gli anni compresi tra il 2010 e il 2017 per vedere come variano i dati manipolati sull'asse temporale. Si nota che le province maggiormente visitate sono Palermo, Messina e Catania. Inoltre, il 2017 è stato un anno di forte crescita per l'industria turistica sicula.

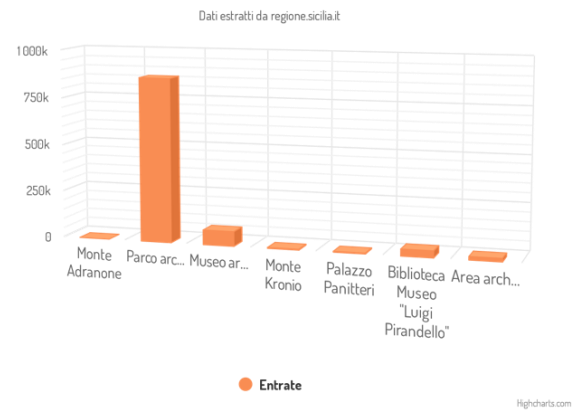
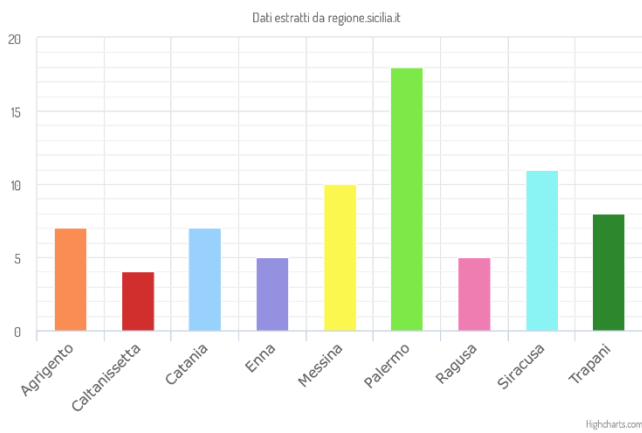


Grafico 2: Numero di siti, gallerie, musei

Grafico 3: Entrate nei principali siti

Nei grafici 2 e 3 abbiamo esaminato il numero di siti (gallerie, musei e siti archeologici) per provincia e le loro entrate nel 2017. In questo modo abbiamo notato che il numero di attrazioni culturali incide notevolmente sul numero di arrivi.

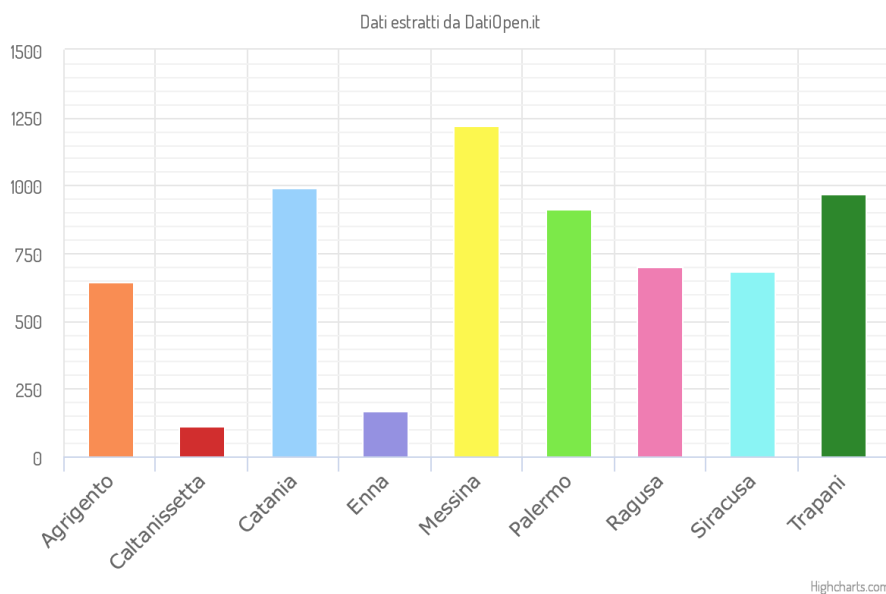
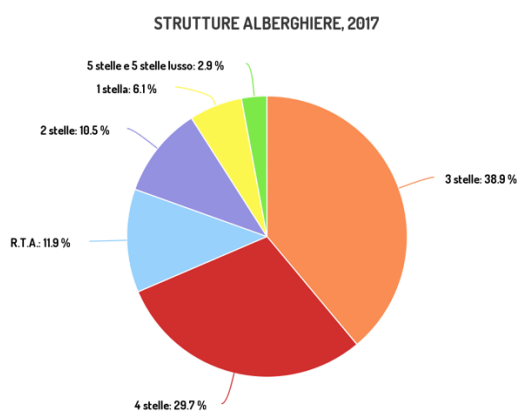
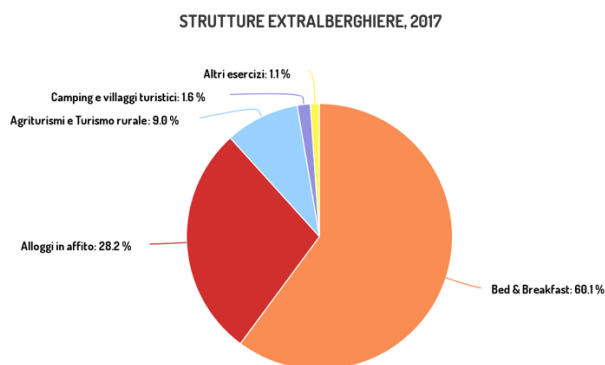


Grafico 4: Numero di strutture ricettive

A conferma della tesi avanzata, è stato svolto lo stesso tipo di indagine per le strutture ricettive (grafico 4): le province che contano il numero maggiore di arrivi sono effettivamente quelle che vantano un'offerta ricettiva più ampia.



Highcharts.com

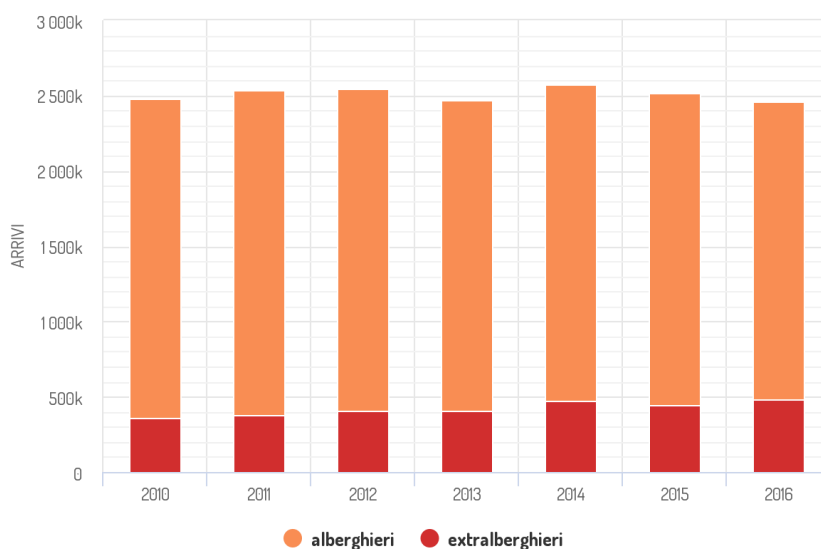


Highcharts.com

Grafico 5: Strutture alberghiere

Grafico 6: Strutture extralberghiere

I grafici 5 e 6 presentano la suddivisione delle strutture ricettive per categoria, alberghiere ed extralberghiere, a loro volta, per sottocategorie e mostrano la percentuale di copertura.



Highcharts.com

Grafico 7: Arrivi dei turisti italiani e stranieri per categoria di esercizio

Il grafico 7 mostra come gli italiani e gli stranieri preferiscano dirigersi verso le strutture alberghiere o extralberghiere. Si nota come, dal 2010 al 2016, il flusso dei turisti è sempre propenso ad alloggiare negli esercizi alberghieri. Si nota, però, che gli arrivi nelle strutture extralberghiere hanno rilevato un aumento dal 2010, così da essere sempre in crescita negli anni.

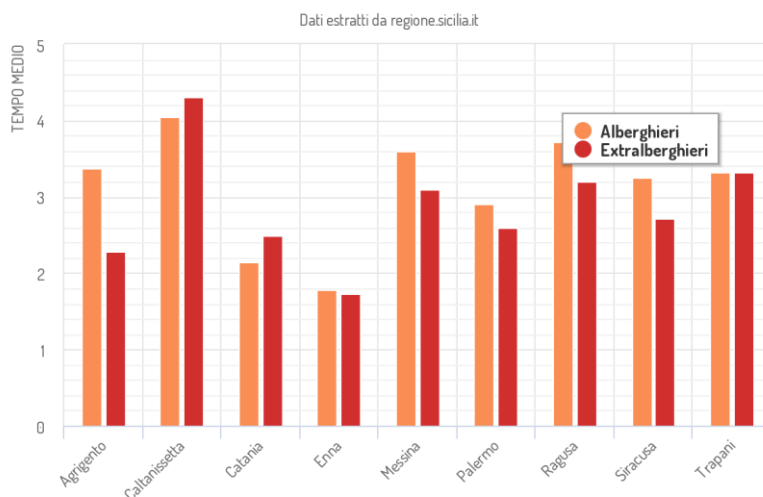


Grafico 8: Tempo medio di pernottamento nelle strutture alberghiere ed extralberghiere

Oltre alla preferenza del cliente, con il grafico 8 si tiene in considerazione anche il tempo medio di pernottamento, quindi le notti trascorse nella struttura scelta dal cliente. Si può notare che i valori massimi oscillano tra i 3 e i 4 giorni, mentre il minimo tempo di pernottamento si registra solo nella provincia di Enna ed è di quasi 2 giorni.

Conclusioni e possibili sviluppi

Dagli studi condotti emerge che l'industria turistica siciliana è uno dei punti di forza dell'economia regionale e registra, ad oggi, una crescita positiva. Questo momento di grande rinascita dovrebbe essere sostenuto e valorizzato ancor di più, tanto da far diventare la Sicilia una vera e propria "industria delle vacanze" in cui imprese, territori e istituzioni facciano davvero sistema. Per l'assessorato regionale al Turismo nei prossimi anni arriveranno nuove strutture ricettive grazie ai fondi comunitari: al miglioramento dell'esistente e alla costruzione di nuovi alberghi sono destinati 484 milioni. Si punta a 10mila strutture.

A conferma dell'andamento positivo del settore, la nomina di Palermo come Capitale Italiana della cultura 2018 viene considerata come un'opportunità in più per favorire la crescita della produttività attraverso la capacità di attrarre turisti e quindi contribuire al progresso.

Un possibile sviluppo futuro del nostro progetto potrebbe essere quello di far diventare questa applicazione un vero e proprio punto di riferimento per il cliente che vuole programmare il suo viaggio nell'isola. Si tratta quindi di arricchire i dati ricavati con informazioni legate agli itinerari, ai luoghi da scoprire, alle spiagge più gettonate, alla gastronomia tipica di ogni zona. Creare una sezione che informi il turista su come raggiungere l'isola, quasi mezzi di trasporto utilizzare. Di fondamentale importanza è aggiornare i dati di anno in anno così da monitorare sempre l'andamento del settore turistico in Sicilia.